

GENERAL RULES

- Participants can enter as many categories as they like in each category however only the highest score is taken into account to the competition.
- Only high-quality, sharp and clear photos are accepted. Minimum photo size: 2.5MB
- All photos must be your original work and must be newly created work for The Lash Queen Competition.
- Any work previously published in SNS, Magazine and Website etc is not allowed to use.
- Please check the required photo carefully for each category.
- Lash map submission is required for extension categories. (please download the LASH MAP file(PDF) below and send it along with your photos.
- Send required photos and Lash Map sheet to thelashqueenjp@gmail.com

If the required photos are missing, the photo you submitted or submitted after the due date/ time does not match the requirements, you will be disqualified.

- Competition categories are:3D-5D Volume,Premade, Classic and Lash Lift.

※ **Please read carefully Terms and Conditions for more rules for each category.**

- This year we do not divide competitors by levels of Experience . Everyone competes at the same level.
- Once an entry ticket is purchased, fees are non-refundable.
- No refunds of competition fees are given in any conditions.
- **Making a payment for entry, you automatically agree to our terms and conditions.**

TERMS & CONDITIONS (ENGLISH)

1. Categories

1.2 3D-5D Volume

Pre-made is not allowed to use.
3-4D up to 0.07mm in thickness
5D up to 0.06 mm in thickness

1.3 Premade

Up to 5D / 0.07mm in thickness

1.4 Classic

Allow to use Flat lash

1.5 Lash Lift

**Lash tint is not required in this category as tint is not allowed to be applied on eyelashes or not available to purchase in some countries.

Please submit a Lash Map along with 5 required photos above. You can find more details about Lash Map and download the PDF file in the "General Rules" page.

For Group Entry

Please download and check "*Group Entry rules*" which is available separately.

2. Entry

Purchase your ticket first. We will issue you an entry number when you send your photos/lash map. Please send your full name, instagram account name, postal address along with your photo/lash map.

2.1 Closing date and time

November 4th 2024 at 12 PM Noon (UK time). Any entry made after the deadline will be disqualified.

2.2 Fees

Entry fee for each category is £50.

2.3 Purchase entry ticket

Tickets are available for all categories and all levels on www.blancolashlondon.com. We do not accept any entry without purchasing a ticket.

Participants can purchase as many entry tickets as they like in each category however only the highest score will be taken into account to the competition. Participants can purchase entry ticket in as many categories as they like. By making a payment for entry, you automatically agree to our terms and conditions.

2.4 Photos

- Only high-quality, sharp and clear photos are accepted.
 - Minimum photo size: 2.5MB
- All photos must be your original work and to be newly created work for The Lash Queen Competition.
- Any work previously published in SNS, Magazine and Website etc are not allowed to use.
 - Any retouching of photos, excessive filtering, watermark, company logo, backgrounds are banned. We have reserved the right to disqualify any who are not following the rules.
 - Your work will be post on social media if you are awarded.

2.5 Glue

Black ONLY/Not allow to use LED glue

2.6 Lash

Black or Brown ONLY

2.7 Model

- Tattoos around the eyes are not allowed. (OK for eyebrows)
- Wearing contact lenses is allowed. (Colour too)
- No makeup is permitted around the eyes.

Rules have been added.

*Send ONLY to thelashqueenjp@gmail.com

EXTENSION categories

- 1.Before photo: With eyes closed from behind the model head and with or without eye patches applied to see the condition of natural lashes.
- 2.Before photo: With eyes open looking straight, the whole face while the model is seated.
- 3.After photo: With eyes open looking straight at the whole face while the model seated.
- 4.After photo: Your choice of one eye looking up or close up.
- 5.After photo: With eyes closed from behind the model's head WITH eye patches on. (EXTENSION categories ONLY)

Lash Lift category

- 1.Before photo: With eyes closed from behind the model head and with or without eye patches applied to see the condition of natural lashes.
- 2.Before photo: With eyes open looking straight, the whole face while the model is seated.
- 3.Before solution 2 photo:A photo taken from the front of a person lying down with their eyes closed, with rods.
- 4.After photo: Your choice of one eye of close up.
- 5.After Photo: Side look .Your choice of one eye for judges to check the angle of the lift.

If the required photos are missing, the photos which you submitted do not match the requirements, or submitted after the due date/time, **you will be disqualified.**

2.5 Lash Map

【 3D-5D Volume, Premade, Classic】

Please submit a Lash Map along with 5 required photos above. You can find more about Lash Map and download the PDF file in the "General Rules" page.

3. Refund

Once an entry ticket is purchased, fees are non-refundable. No refunds of competition fees are given in any circumstances.

4. Judging

All judging decisions will be made by the judges only. The Judges decision is final. We do not make any judging decisions for the competition.

大会ルール

- 同じカテゴリーに多数エントリーは可能ですがその中でもっとも得点の高い作品一点のみが最高得点の審査対象となります。
- 多数カテゴリーへのエントリーが可能です。
- ピントの合ったクリアな写真のみ審査対象となります。2.5M以上のサイズで送ってください。
- すべての写真は参加者本人がThe Lash Queen Competitionの為に新しく作成した作品であることが条件となります。
- 既にSNSや雑誌、ウェブサイトなど外部に出ている作品は使用不可です。
- 加工された写真、フィルターを通した写真、透かし加工、会社ロゴなどの背景が入っている写真は審査対象外となります。
- 提出写真を各カテゴリーしっかりとご確認ください。
- エクステのカテゴリーはLASHMAPの提出がございます。下からダウンロードしてください。
- 提出写真、ラッシュマップはthelashqueenjp@gmail.comまで提出してください。

規定以外の写真を提出した場合や、提出期限を過ぎて提出をした場合は、**失格**となります。

カテゴリーは以下5つです。

- 3D-5Dボリューム - プリメイド - シングルラッシュ-ラッシュリフト-グループエントリー

***各カテゴリーの応募条件に関しては、大会規約に明記がございますので、必ずご一読ください。**

- いかなる条件であっても、チケット購入後は一切の返金できませんのでご了承ください。

チケット購入をもって、大会規約へ同意したことになりますので必ず大会規約をご一読・同意の上、購入へ進んでください。

大会規約

1. カテゴリー

1.2 3D-5Dボリューム

プリメイド ファンは使用不可

3/4D: 使用できるまつ毛の太さは0.07mmまで

5D: 使用できるまつ毛の太さは0.06 mmまで

1.3 プリメイド

使用できるまつ毛の太さは3D /4D /5D / 0.07mmまで

1.4 シングル

フラットラッシュ使用可能。

1.5 ラッシュリフト ラッシュリフト部門でのティントは国によって購入不可能、使用不可能があるためしなくても問題ありません。



2. エントリー

チケットの購入後、期日までに必要なお写真、ラッシュマップを氏名、住所、インスタアカウント名と共に thelashqueenjp@gmail.com にお送りください。

2.1 締め切り期限

2024年11月4日 正午（イギリス時間）。締め切り期限を過ぎてのエントリーは無効となります。

2.2 参加費

参加費はすべてのカテゴリーで£50です。

2.3 大会参加チケットの購入

すべてのカテゴリー・すべてのレベルの参加チケットは www.blancolashlondon.com で購入ができます。

同じカテゴリーに多数エントリーは可能ですが、その中でもっとも得点の高い作品一点のみが審査対象となります。多数カテゴリーへのエントリーが可能です。チケット購入をもって大会規約へ同意したことになりますので必ず大会規約をご一読・同意の上、購入へ進んでください。

2.4 エントリー写真

- ピントの合ったクリアな写真のみ審査対象となります。
- 2.5M以上のサイズで送ってください。
- すべての写真は参加者本人が新しく本大会のために作成した作品であることが条件となります。
- 既にSNSや雑誌、ウェブサイトなど外部に出ている作品は使用不可です。
- 加工された写真、フィルターを通した写真、透かし加工、会社ロゴなどの背景が入っている写真は審査対象外となります。
- SNSに入賞作品は公開されます。

2.5 グルー

黒のみ/LEDグルー使用不可。

2.6 カラーラッシュ

黒またはブラウン使用可。

2.7 モデル

- 目の周りのタトゥーは不可。(眉毛はOK)
- カラーコンタクトの着用は可。
- 目の周りのメイクは禁止です。



ルールが追記されました

下記の写真のみを thelashqueenjp@gmail.com まで提出をしてください。

エクステ部門

1. 施術前。テープ、またはアイパッド有りもしくは無しの状態でモデルは寝かしたまま目を閉じた状態の写真。
2. 施術前。モデルを起こし真正面から撮影した写真。
3. 施術終了後。モデルを起こし真正面から撮影した写真。
4. 施術終了後。上を向いた片目のアップ写真。
5. 施術終了後。アイパッドのみ残した状態でモデルは寝かしたまま目を閉じた状態の写真。(エクステ部門のみ)
6. ラッシュマップの提出。

各部門規定以外の写真を提出した場合や提出期限を過ぎて提出をした場合は、失格となります。

ラッシュリフト部門

1. 施術前。テープ、またはアイパッド有りもしくは無しの状態でモデルは寝かしたまま目を閉じた状態の写真。
2. 施術前。モデルを起こし真正面から撮影した写真。
3. 施術中液剤2前。目を閉じ寝た状態でロッドを巻きつけたまま真正面から撮影した写真。
4. 施術終了後。モデルを起こし真正面から撮影した写真。
5. 施術終了後。上を向いた片目のアップ写真。
6. 施術終了後 片目の横からの写真。リフトの角度を審査します。(左右問わず)(ラッシュリフトのみ)

各部門規定以外の写真を提出した場合や提出期限を過ぎて提出をした場合は、失格となります。

3.5 ラッシュマップ

エクステ部門にエントリーの方のみ、規定の5枚の写真に加えて**ラッシュマップ**を提出してください。PDFファイルをダウンロードしていただけますので、詳しくは"大会ルール"のページをご覧ください。グループエントリーは特別別途ルールがダウンロードできますのでそちらをご確認ください。

4. 返金 いかなる条件であっても、チケット購入後は一切の返金ができませんのでご了承ください。

5. 審査 大会審査は審査員のみが行います。審査員が出した結果が最終結果となります。私たちは審査には一切関わりません。

Lash Lift /ラッシュリフト部門

PHOTO REQUIREMENTS / 提出写真

1



Before photo: With eyes closed from behind the model head and with or without eye patches applied to see the condition of natural lashes.

施術前。モデルは寝かしたまま目を閉じた状態の写真。テープ、またはアイパッド有無どちらでも可。

2



Before photo: With eyes open looking straight of the whole face while model seated.

施術前。モデルを起こし真正面から撮影した写真。

3



Before solution 2 photo:A photo taken from the front of a person lying down with their eyes closed, with rods.

施術中液剤2前。目を閉じ寝た状態でロッドを巻きつけたまま真正面から撮影した写真

4



After photo: With eyes open looking straight of the whole face while model seated.

施術終了後。モデルを起こし真正面から撮影した写真。

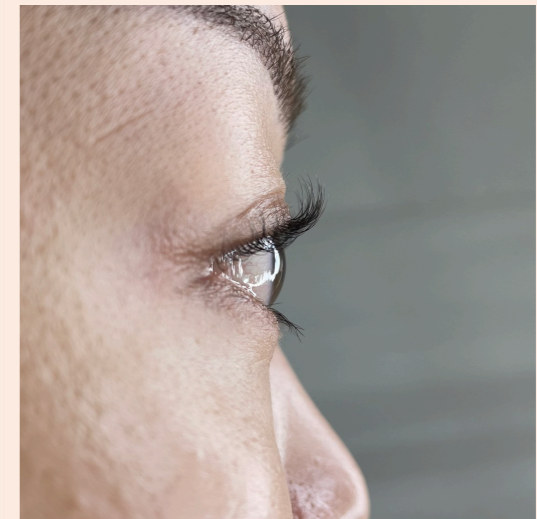
5



After photo: your choice of one eye looking up of close up.

施術終了後。上を向いた片目のアップ写真。(左右問わない)

6



After Photo: Side look .Your choice of one eye for judges to check the angle of the lift

施術終了後。片目の横からの写真。リフトの角度を審査します。(左右問わず)

Extensions: 3D-5D Volume/Pre-made/Classic

Lash Map/ラッシュマップ

Download Lash Map form. (ONLY for the extension categories)

ラッシュマップ記入フォームをダウンロードして下さい。(エクステ部門のみ要提出)

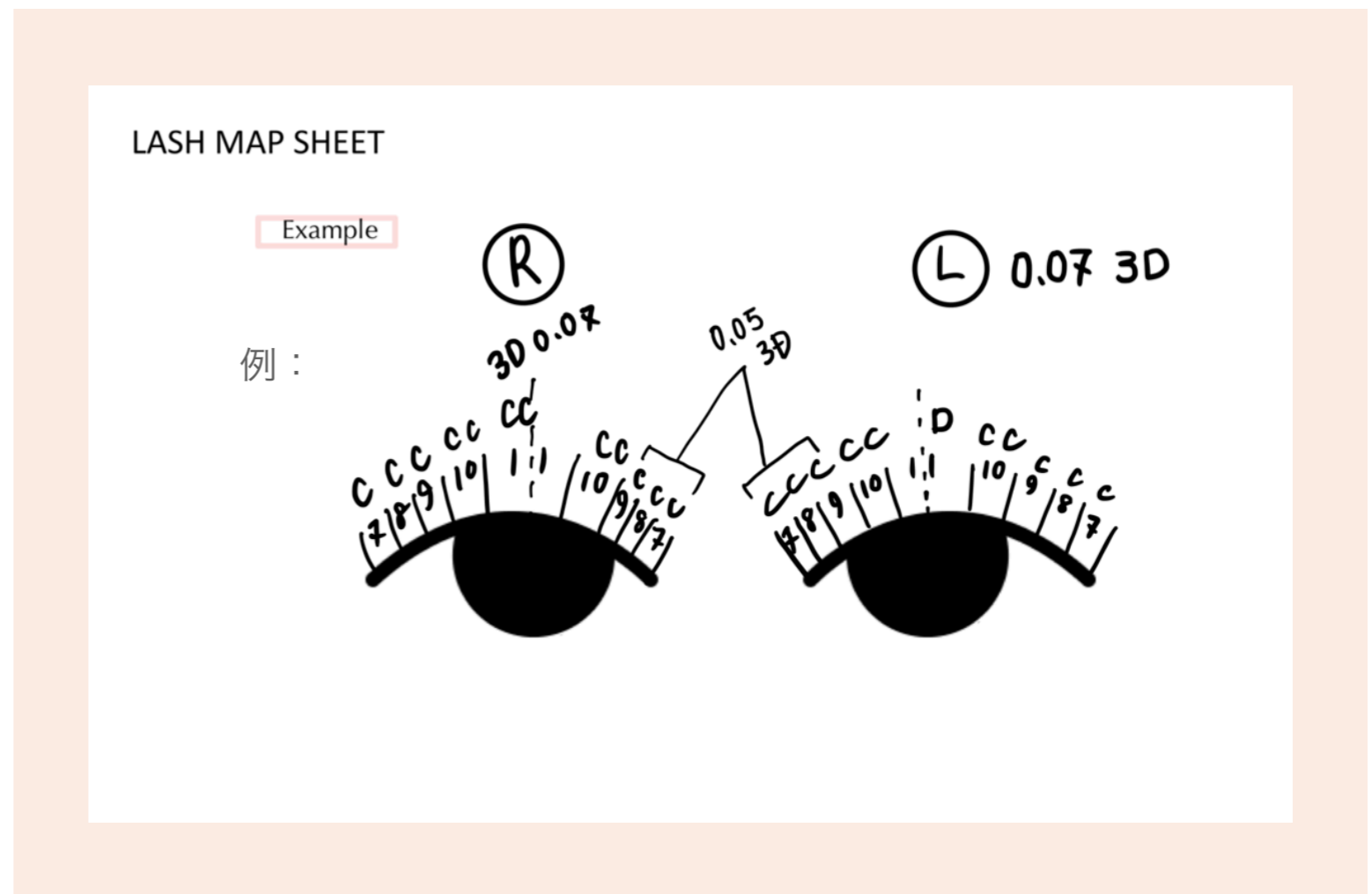
Please provide your Lash Map including

- Curl
- Thickness
- Lengths
- Volume (Volume/Pre-made categories only)

作品に使用したラッシュマップを以下を含め書き込んで下さい。

- カール
- 太さ
- 長さ
- ボリューム

(ボリューム/プリメイド部門のみ)



Judging criteria 審查項目表



JUDGING CRITERIA / 審査基準

3D-5D VOLUME / 3D-5Dボリューム

*** Total maximum points: 100 points (100点満点) ***

1. Overall look • General Impression / 全体の印象 (Max 10 points)

Overall impression of the result
全体の印象を見ます。

2. Styling / スタイリング (Max 10 points)

Suitable for model's face line and eye shape
*Thickness: Allowed up to 0.07mm, 5D - Up to 0.06mm

モデルさんの目の形に合った (引き立たせる) セットになっていること。
*太さ: 0.07mmまで使用可, 5D: 0.06mmまで使用可

3. Lashes Directions / 方向 (Max 10 points)

Correct direction
エクステの方向を見ます。

4. Symmetry / 対象 (Max 10 points)

Symmetry of the eyes
左右対称であるかで評価します。

5. Length / 適切な長さ (Max 10 points)

Suitable for the model's natural lashes
モデルさんの元のまつげを考えて見合った長さのものを選んでるか。

6. Smoothness / トップライン (Max 10 points)

Smooth top line (Check with open eye)
エクステの先端がそろっているか。凹みや段がなくキレイであること。目を開けた状態で評価します。

7. Distance / まぶたとの距離 (Max 10 points)

Distance from eyelid (0.2-0.5mm).
エクステの位置で評価をします。0.2-0.5mmまでが適切な距離とします。

8. Inner and Outer / 目頭・目尻 (Max 10 points)

Coverage of Inner & Outer corners
どれだけ目頭・目尻にエクステをつけられているかで評価します。

9. Coverage / カバー力 (Max 10 points)

Percentage of coverage (ex : Coverage 80%=8P)
どれだけエクステをつけられているかで評価します。すべての自まつげにエクステを付けて下さい。(例: 80%=8ポイント)

10. Identical Fans / ボリューム感&一貫性のあるボリューム (Max 10 points)

Qualities of fans are good and applied well-balanced
ボリュームの一貫性を見て評価します。濃淡が無くすべてのエクステのファンが均等にひらいていること。



JUDGING CRITERIA / 審査基準

PREMADE / プリメイド

*** Total maximum points: 100 points (100点満点) ***

1. Overall look • General Impression / 全体の印象 (Max 10 points)

Overall impression of the result
全体の印象を見ます。

2. Styling / スタイリング (Max 10 points)

Suitable for model's face line and eye shape
*Thickness + D: Allowed up to 5D / 0.07mm

モデルさんの目の形に合った (引き立たせる) セットになっていること。
*太さとファンサイズ: 5D / 0.07mmまで使用可

3. Lashes Directions / 方向 (Max 10 points)

Correct direction
エクステの方向を見ます。

4. Symmetry / 対象 (Max 10 points)

Symmetry of the eyes
左右対称であるかで評価します。

5. Length / 適切な長さ (Max 10 points)

Suitable for the model's natural lashes
モデルさんの元のまつげを考えて見合った長さのものを選んでいるか。



6. Smoothness / トップライン (Max 10 points)

Smooth top line (Check with open eye)
エクステの先端がそろっているか。凹みや段がなくキレイであること。目を開けた状態で評価します。

7. Distance / まぶたとの距離 (Max 10 points)

Distance from eyelid (0.2-0.5mm)
エクステの位置で評価をします。0.2-0.5mmまでが適切な距離とします。

8. Inner and Outer / 目頭・目尻 (Max 10 points)

Coverage of Inner & Outer corners.
どれだけ目頭・目尻にエクステをつけられているかで評価します。

9. Coverage / カバー力 (Max 10 points)

Percentage of coverage (ex : Coverage 80%=8P)
どれだけエクステをつけられているかで評価します。すべての自まつげにエクステを付けて下さい。(例: 80%=8ポイント)

10. Clean Work / 綺麗な仕上がり (Max 10 points)

Seamless attachment to the natural lashes excess glue
エクステが綺麗に糊付けされているか。

JUDGING CRITERIA / 審査基準

CLASSIC / シングル

*** Total maximum points: 100 points(100点満点)***

1.Overall look • General Impression / 全体の印象 (Max 10 points)

Overall impression of the result
全体の印象を見ます。

2.Styling / スタイリング (Max 10 points)

Suitable for model's face line and eye shape
モデルさんの目の形に合った(引き立たせる)セットになっていること。

3.Lashes Directions / 方向 (Max 10 points)

Correct direction
エクステの方向を見ます。

4.Symmetry / 対象 (Max 10 points)

Symmetry of the eyes
左右対称であるかで評価します。

5.Length / 適切な長さ(Max 10 points)

Suitable for the model's natural lashes
モデルさんの元のまつげを考えて見合った長さのものを選んでいるか。



6.Smoothness / トップライン(Max 10 points)

Smooth top line (Check with open eye)
エクステの先端がそろっているか。凹みや段がなくキレイであること。目を開けた状態で評価します。

7.Distance / まぶたとの距離(Max 10 points)

Distance from eyelid (0.3-1mm)
エクステの位置で評価をします。0.3-1mmまでが適切な距離とします。

8.Inner and Outer / 目頭・目尻 (Max 10 points)

Coverage of Inner & Outer corners.
どれだけ目頭・目尻にエクステをつけられているかで評価します。

9.Coverage / カバー力(Max 10 points)

Percentage of coverage (ex : Coverage 80%=8P)
どれだけエクステをつけられているかで評価します。すべての自まつげにエクステを付けて下さい。(例 : 80%=8P)

10.Clean Work / 綺麗な仕上がり(Max 10 points)

Seamless attachment to the natural lashes excess glue
エクステが綺麗に糊付けされているか。



JUDGING CRITERIA / 審査基準

LASH LIFT / ラッシュリフト(まつ毛パーマ)

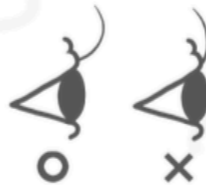
*** Total maximum points: 100 points (100点満点) ***

1. Overall look • General Impression / 全体の印象 (Max 10 points)

Overall impression of the result
全体の印象を見ます。

2. Lift angle / パーマの角度(Max 10 points)

Lifting angle is good for models eye
リフトの角度がモデルの目と合っているかどうか。



3. Inner • outer Corner / 目尻 • 目頭(Max 10 points)

Accuracy of lift for inner and outer corners
目尻目頭の睫毛のリフトのかかりの正確性。

4. Percentage of lift / リフトのかかり具合 (Max 10 points)

No missed lashes
リフトがかかっていない自まつ毛がないか。



5. Quality work / リフトのクオリティ (Max 10 points)

No frazzled/creased lashes
縮れたり、折れ曲がっている毛がないか。



6. Symmetry / 左右対称 (Max 10 points)

Both eyelashes evenly lifted
両眼が同じようにリフトがかかっているかどうか。



7. Directions / まつげの方向 (Max 10 points)

There should not be crisscross lashes
まつ毛クロスしていないかどうか。



8. Clean work / 綺麗な仕上がり (Max 10 points)

No glue or any products residue left
グルーや他の製品の残りが付いていないか。

9. Fluffiness (all nicely separated) / (Max 10 points)

Lashes should not be clumped or stuck together, NO sealer or coating.
仕上がりのまつげがくっついたり、束になっていないか。コーティング剤やシーラー禁止。

10. Red eye / 目の赤み (Max 10 points)

Redness of model's eyes
目の赤みをチェックします。